

Art flamand : dessins,
enluminures, livres illustrés
appartenant à la donation
Jean Masson : exposés à la
Bibliothèque [...]

. Art flamand : dessins, enluminures, livres illustrés appartenant à la donation Jean Masson : exposés à la Bibliothèque nationale (salle Mortreuil), juillet 1930. 1930.

1/ Les contenus accessibles sur le site Gallica sont pour la plupart des reproductions numériques d'oeuvres tombées dans le domaine public provenant des collections de la BnF. Leur réutilisation s'inscrit dans le cadre de la loi n°78-753 du 17 juillet 1978 :

- La réutilisation non commerciale de ces contenus ou dans le cadre d'une publication académique ou scientifique est libre et gratuite dans le respect de la législation en vigueur et notamment du maintien de la mention de source des contenus telle que précisée ci-après : « Source gallica.bnf.fr / Bibliothèque nationale de France » ou « Source gallica.bnf.fr / BnF ».

- La réutilisation commerciale de ces contenus est payante et fait l'objet d'une licence. Est entendue par réutilisation commerciale la revente de contenus sous forme de produits élaborés ou de fourniture de service ou toute autre réutilisation des contenus générant directement des revenus : publication vendue (à l'exception des ouvrages académiques ou scientifiques), une exposition, une production audiovisuelle, un service ou un produit payant, un support à vocation promotionnelle etc.

[CLIQUER ICI POUR ACCÉDER AUX TARIFS ET À LA LICENCE](#)

2/ Les contenus de Gallica sont la propriété de la BnF au sens de l'article L.2112-1 du code général de la propriété des personnes publiques.

3/ Quelques contenus sont soumis à un régime de réutilisation particulier. Il s'agit :

- des reproductions de documents protégés par un droit d'auteur appartenant à un tiers. Ces documents ne peuvent être réutilisés, sauf dans le cadre de la copie privée, sans l'autorisation préalable du titulaire des droits.

- des reproductions de documents conservés dans les bibliothèques ou autres institutions partenaires. Ceux-ci sont signalés par la mention Source gallica.BnF.fr / Bibliothèque municipale de ... (ou autre partenaire). L'utilisateur est invité à s'informer auprès de ces bibliothèques de leurs conditions de réutilisation.

4/ Gallica constitue une base de données, dont la BnF est le producteur, protégée au sens des articles L341-1 et suivants du code de la propriété intellectuelle.

5/ Les présentes conditions d'utilisation des contenus de Gallica sont régies par la loi française. En cas de réutilisation prévue dans un autre pays, il appartient à chaque utilisateur de vérifier la conformité de son projet avec le droit de ce pays.

6/ L'utilisateur s'engage à respecter les présentes conditions d'utilisation ainsi que la législation en vigueur, notamment en matière de propriété intellectuelle. En cas de non respect de ces dispositions, il est notamment passible d'une amende prévue par la loi du 17 juillet 1978.

7/ Pour obtenir un document de Gallica en haute définition, contacter utilisation.commerciale@bnf.fr.

ART FLAMAND

Donation Jean Masson

Exposition de Juillet 1930

027.544

1930

m

A00

Prix : 4 fr.





Reluire Devel 2011





ART FLAMAND

Donation Jean Masson

Exposition de Juillet 1930

DDD-TOL-2010-30
2010-65279

AMERICAN

LIBRARY

OF THE

CONGRESS

027.544

1930

m

ART FLAMAND

DESSINS - ENLUMINURES

LIVRES ILLUSTRÉS

APPARTENANT A LA

Donation Jean Masson

Exposés à la Bibliothèque Nationale

(Salle Mortreuil)

BIBLIOTHEQUE NATIONALE DE FRANCE



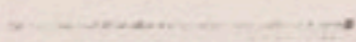
3 7513 01017739 1

De Juillet 1930



Salle ED

AMERICAN



THE

OF THE

AMERICAN

THE

THE

THE

THE

DESSINS ET ENLUMINURES

1. **Anonyme.** XII^e siècle. Titre du *Liber retractationum* de Saint Augustin. Enluminure. Provient de Saint-Lambert de Liessies. H. 0,357. L. 0,231.
2. — XII^e siècle. Lettre initiale I décorant un feuillet provenant d'un livre de gloses sur les psaumes. Enluminure. H. 0,372. L. 0,252.
3. — XV^e siècle. Donatrice devant sainte Madeleine. Enluminure. Provenant d'un Livre d'Heures. H. 0,179. L. 0,130.
4. — XV^e siècle. Saint Luc dessinant la Vierge. H. 0,158. L. 0,153.
5. — XV^e siècle. (Attribué à l'école de Gérard de Saint-Jean.) Etude pour une Crucifixion. H. 0,287. L. 0,206.
6. — XV^e siècle. Sainte Femme en prière. H. 0,210. L. 0,165.
7. — XV^e siècle. (Attribué à l'école de Hugo van der Goes.) Deux donatrices agenouillées. H. 0,250. L. 0,195.
- 8, 9, 10, 11. — Début du XVI^e siècle. (École ganto-brugeoise.) Quatre feuillets provenant d'un antiphonaire, décorés de bordures et de lettres initiales, ornées de scènes du Nouveau et de l'Ancien Testament. Enluminure. H. 0,300. L. 0,432. — H. 0,310. L. 0,460. — H. 0,324. L. 0,472. — H. 0,332. L. 0,472.
12. — Première moitié du XVI^e siècle. Vierge glorieuse. H. 0,229. L. 0,128.
13. — Première moitié du XVI^e siècle. La Pentecôte. H. 0,063. L. 0,050.

14. **Anonyme.** Première moitié du xvi^e siècle. Le Christ bafoué et couronné d'épines. Enluminure. H. 0,100. L. 0,71.
15. — Première moitié du xvi^e siècle. Deux feuillets de Missel ornés de motifs héraldiques et de rinceaux. Enluminure. H. 0,310. L. 0,414; H. 0,306. L. 0,267.
16. — xvi^e siècle. Lettre initiale B et rinceaux de feuillages en camaïeu vert ornant un feuillet de Missel. Enluminure. H. 0,312. L. 0,253.
17. — Vers 1550. Pieta. Enluminure. H. 0,136. L. 0,85.
18. — xvi^e siècle. Feuillet d'un bréviaire orné d'une lettre initiale S et de bordures figurant une procession. Enluminure. H. 0,155. L. 0,102.
19. — xvi^e siècle. Croquis de la façade d'un château. H. 0,187. L. 0,300.
20. — xvi^e siècle. Incendie d'une grande ville au bord de la mer. H. 0,185. L. 0,302.
21. — xvi^e siècle. La Mise au Tombeau. De forme ronde. Diam. 0,245.
22. — xvi^e siècle. Le Jugement de Paris. De forme ronde. Diam. 0,162.
23. — xvi^e siècle. Narcisse se mirant à la fontaine. Enluminure. De forme ronde. Diam. 0,74.
24. — xvi^e siècle. Vénus pleurant sur le cadavre d'Adonis. Enluminure. H. 0,056. L. 0,112.
25. — xvi^e siècle. Apollon poursuivant Daphné. H. 0,188. L. 0,255.
26. — xii^e siècle. La Nativité. H. 0,349. L. 0,281.
27. — xvi^e siècle. Crucifixion. En forme de triptyque incurvé. H. 0,332. L. 0,305.

28. **Anonyme.** xvi^e siècle. Le Christ vainqueur de la Mort. H. 0,370.
L. 0,296.
29. — xvi^e siècle. Scène de guerre civile dans une ville. H. 0,207.
L. 0,276.
30. — xvi^e siècle. Marcus Curius se jetant dans un gouffre. H. 0,203.
L. 0,315.
31. — xvi^e siècle. Le joute à l'oie. H. 0,168. L. 0,223.
32. — xvi^e siècle. Le triomphe de l'Amour. Enluminure. H. 0,108.
S. 0,155.
33. — xvi^e siècle. Instruments de cuisine assemblés de manière à
former un buste d'homme. H. 0,200. L. 0,146.
34. — xvi^e siècle. Cupidon présentant à une femme l'image d'un cœur
percé de deux flèches. H. 0,157. L. 0,201.
35. — xvi^e siècle. Quatre études de costumes de femmes. H. 0,152.
L. 0,196.
36. — xvi^e siècle. Danse villageoise. H. 0,225. L. 0,333.
37. — xvi^e siècle. Paysage composé. H. 0,186. L. 0,261.
38. — xvi^e siècle. Paysage composé. H. 0,246. L. 0,341.
39. — xvi^e siècle. Ruines antiques. H. 0,220. L. 0,280.
40. — Début du xvii^e siècle. Flagellation du Christ. Lavis. H. 0,118.
L. 0,159.
41. — Début du xvii^e siècle. Martyre de saint Hippolyte. H. 0,390.
L. 0,228.
42. — Début du xvii^e siècle. Jésus au Jardin des Oliviers. H. 0,200.
L. 0,160.
43. — Début du xvii^e siècle. Paysage composé. H. 0,211. L. 0,280.

44. **Anonyme.** xvii^e siècle. Paysage rural. H. 0,234. L. 0,365.
45. — xvii^e siècle. Le repos des laboureurs. H. 0,197. L. 0,256.
46. — xvii^e siècle. Paysage boisé avec Tobie et l'Ange. H. 0,188
L. 0,280.
47. — xvii^e siècle. Sous bois avec cinq soldats. H. 0,208. L. 0,295.
48. — xvii^e siècle. La servante de Salomé recevant la tête de saint
Jean-Baptiste. H. 0,277. L. 0,169.
49. — xvii^e siècle. Gentilhomme et Dame conversant. H. 0,315.
L. 0,213.
50. — xvii^e siècle. Saint François d'Assise et la Vierge intervenant
auprès du Christ pour le salut des hommes. H. 0,365. L. 0,228.
51. — xvii^e siècle. Saint François d'Assise ressuscitant un enfant.
H. 0,180. L. 0,132.
52. — xvii^e siècle. Marine. H. 0,80. L. 0,120.
53. — xvii^e siècle. Paysage au bord d'une rivière. H. 0,184. L. 0,301.
54. — xvii^e siècle. Paysage avec une église au bord d'un étang.
H. 0,208. L. 0,309.
55. — xvii^e siècle. Paysans écoutant un joueur de cournemuse dans
une ferme en Italie. H. 0,337. L. 0,480.
56. — xvii^e siècle. Ronde de paysans et couple s'embrassant. H. 0,75.
L. 0,198.
57. — xvii^e siècle. Deux sujets décoratifs peut-être pour un clavecin.
De forme irrégulière. H. 0,130. L. 0,374.
58. **Alsloot (Denis van)** (1599-vers 1628). Paysage boisé. Signé et
daté 1608. H. 0,204. L. 0,274.

59. **Aspruck (Frans)** (xvi^e siècle). Allégorie. Signé. H. 0,166. L. 0,211.
60. **Backer (Jacob de)** (vers 1560 † vers 1590). Adam et Eve pleurant la mort d'Abel. Signé et daté 1561. H. 0,208. L. 0,310.
61. **Balten (Pieter)** († 1598?). Descente aux limbes burlesque. Signé et daté 1564. H. 0,177. L. 0,567.
62. **Bargas (A. F.)** (xvii^e siècle). H. 0,157. L. 0,205.
63. **Baudewyns (Adriaen Frans)** dit **le Vieux** (1644-1711). Paysage montagneux. Signé et daté 1711. H. 0,171. L. 0,284.
64. **Blès** (attribué à **Henri Met de**) (1480 † après 1550). Paysage accidenté. H. 0,222. L. 0,293.
65. **Bloemen (Jan Frans van)** dit **l'Horizonte** (1662-1749). Ruines du temple de la paix à Rome. H. 0,303. L. 0,460.
66. — Bords d'un lac italien. H. 0,273. L. 0,413.
67. — (**Pieter**) (1657-1720). Traite d'une vache. H. 0,152. L. 0,147.
68. **Bol (Hans)** (1534-1593). Paysage avec Pyrame et Thysbé. Signé et daté 1571. H. 0,158. L. 0,249.
69. — Paysage avec le Sacrifice d'Abraham. H. 0,157. L. 0,249.
70. — Paysage avec la chute de Phaëton. H. 0,255. L. 0,375.
71. — La Moisson. H. 0,142. L. 0,250.
72. — S. Jacques le Majeur à la bataille de Clavigo. Signé et daté 1580.
73. — (attribué à). Scènes de chasse. H. 0,176. L. 0,255.
74. **Bosch (Balthazar van den)** (1681-1715). Paysan présentant à leurs seigneurs des redevances en nature. H. 0,200. L. 0,310.

75. **Bout (Peeter)** (1658-1719). Pêcheurs sur une plage. H. 0,130. L. 0,158.
76. **Bouts Aelbert** († 1549). Tête de Christ couronné d'épines. De forme ronde. Diam. 0,146.
77. **Bril (Paul)** (1552-1626). Paysage lacustre. Daté 1583. H. 0,169. L. 0,245.
78. — Sept feuillets d'album représentant des vues d'Italie datées de Rome, 1606, format moyen. H. 0,155. L. 0,200.
79. — Paysage avec un bac. Signé. H. 0,180. L. 0,150.
80. — Torrent. Paysage d'Italie. Signé. H. 0,180. L. 0,159.
81. — Bords du Tibre à Rome. Signé et daté 1620. H. 0,282. L. 0,422.
82. — Paysage. Étude pour le Pan et Syrinx du Musée du Louvre. H. 0,141. L. 0,213.
83. — (École de). Paysage avec Pan et Syrinx. Inspiré du tableau cité précédemment. H. 0,269. L. 0,428.
84. — (École de). Vue d'un monastère en Italie. H. 0,171. L. 0,238.
85. **Bruegel (Ambrosius)** (1617-1675). Moulin dominant une rivière. Signé du monogramme. H. 0,185. L. 0,193.
86. **Bruegel (Jan) dit de Velours** (1568-1625). Moulin au bord d'un fleuve. H. 0,200. L. 0,313.
87. — Canal vu en enfilade. H. 0,185. L. 0,284.
88. — Chalands chargés de bois et barques descendant un fleuve. H. 0,114. L. 0,328.
89. — Estuaire d'un fleuve. H. 0,123. L. 0,193.
90. — Route animée de plusieurs chariots. H. 0,171. L. 0,276.

91. **Bruegel (Jan)**. Vue cavalière d'une vallée. H. 0,334. L. 0,448.
92. — Vue d'un canal traversant un bourg. H. 0,127. L. 0,198.
93. — Bords d'un fleuve. H. 0,188. L. 0,297.
94. — (**Pieter**) dit **le Drôle** (vers 1528 + 1569). Le Misanthrope dépouillé par le monde. Signé du nom. De forme ronde. Diam. 0,162.
95. — (**Pieter**). Ville fortifiée avec un port. H. 0,125. L. 0,205.
96. — (École de **Pieter**) Ulespiegel et sa famille en voyage. H. 0,196. L. 0,304.
97. — (École de **Pieter**). La Tentation de saint Antoine. H. 0,196. L. 0,295.
98. **Bry (Théodore de)** (1561-1623). Frise composée de guerriers antiques. H. 0,681. L. 0,268.
99. **Coecke (Pieter)** dit **Van Aelst** (1502-1555). Cortège oriental. H. 0,222. L. 0,385.
100. **Coeberger (Wenzel)** (1561-1634). La Mise au tombeau. H. 0,257. L. 0,207.
101. **Cock (Hieronymus)** (vers 1510 + 1570). Intérieur d'une ville gothique. H. 0,124. L. 0,203.
102. — Vue d'un château fort. H. 0,100. L. 0,188.
103. — Tombeau antique dans la campagne romaine. H. 0,184. L. 0,268.
104. **Coninxloo (Gillis Van)** (1544-1607). Deux dessins circulaires formant pendants et représentant dans un paysage un ange secourant Agar et la chute d'Icare. Signé. Diam. 0,185.
105. — (École de). Paysage boisé. H. 0,268. L. 0,322.
106. **Coppens (Augustin)** (xvii^e siècle). Vue des ruines de la rue des Longs Charriots après l'incendie et le bombardement de Bruxelles en 1695. H. 0,182. L. 0,260.

107. **Coxie** (attribué à **Michel van**) (1499-1592). Le Triomphe de la Mort. Monogrammé et daté 1566. H. 0,191. L. 0,373.
108. **Crayer** (attribué à **Caspar de**) (1584-1669). Ronde d'enfants conduite par Cupidon. H. 0,187. L. 0,397.
109. **Crussens (Anton)**. Route à l'approche d'une ville. Signé. H. 0,243. L. 0,332.
110. **Dalem** (attribué à **Cornelis van**) (1535?-vers 1573?) Vue prise à l'intérieur d'une ville. H. 0,203. L. 0,188.
111. **Diepenbeck (Abraham van)**. Saint Héraclius et sainte Agnès. Deux dessins formant pendants et repassés à la pointe. H. 0,092. L. 0,063.
112. — La Naissance de Vénus. Pierre noire. De forme ronde. Diam., 0,209.
113. — Scène antique. Trois hommes assassinant une femme dans son lit. H. 0,216. L. 0,235.
114. — La Chasse au sanglier. H. 0,212. L. 0,355.
115. **Dusart (Christian Jansz)** (1618-1682?). Portrait de femme en buste. De forme ovale. Signé et daté 1649. H. 0,426. L. 0,323.
116. **Dyck (Anton van)** (1599-1641). Judas entraînant les Juifs à l'arrestation du Christ. H. 0,242. L. 0,343.
117. — Esquisse pour un sujet antique. H. 0,440. L. 0,206.
118. — Le Festin de Sardanapale. H. 0,194. L. 0,272.
119. — Feuille d'étude, peut être pour une résurrection de Lazare. H. 0,282. L. 0,268.
120. — (École de). Saint Sébastien soigné par les saintes Femmes. H. 0,256. L. 0,372.
121. — (École de). Mise au tombeau. H. 0,192. L. 0,162.

122. — (École de). Étude de mains. H. 0,221. L. 0,180.
123. — (d'après). Tête d'homme vue de profil. H. 0,107. L. 0,132.
124. **Flamen (Albert)** (xvii^e siècle). Trois dessins pour l'illustration d'une Bible. H. 0,101. L. 0,159.
125. — Chasse au canard sauvage. H. 0,124. L. 0,207.
126. — Chasse au faucon.
127. **Floris (Frans)** (1516-1750). Les Arts, les Sciences et les Métiers. H. 0,195. L. 0,415.
128. — L'Enfant prodigue dépouillé par les courtisanes. H. 0,202. L. 0,159.
129. — Jacob poignardant Anasias. De forme ronde. Diam. 0,148.
130. **Garemyn (Jan Anton)** (1712-1799). Le joueur de vielle. Daté 1757. H. 0,313. L. 0,197.
131. — Tête d'un jeune garçon. Daté 1760. H. 0,193. L. 0,155.
132. **Geldorp (Georg)** xvii^e siècle. Portrait allégorique d'une dame. H. 0,193. L. 0,150.
133. **Genoels (Abraham)** (1640-1723). Confluent au pied d'un promontoire rocheux. H. 0,237. L. 0,420.
134. — Bords de rivière. H. 0,226. L. 0,170.
135. **Gossaert (Jan)** dit **Van Mabuse** (1478-1533?). Décollation de saint Jean-Baptiste. Signé. De forme ronde. Diam. 0,245.
136. **Isaaks (Pieter Franz)** (1569-1625). Le Baptême du Christ. Signé. H. 0,434. L. 0,362.
137. — **Jordaens (Jacob)** (1593-1678). Un atelier de sculpteurs. H. 0,399. L. 0,500.

138. **Jordaens (Jacob)**. La Justice, la Foi et la Charité. H. 0,222. L. 0,180.
139. — Personnage sur l'escalier d'un temple. H. 0,255. L. 0,149.
140. — La Construction de l'Arche. H. 0,300. L. 0,263.
141. — Scène de cuisine. H. 0,215. L. 0,288.
142. — Le Satyre et le Paysan. H. 0,253. L. 0,210.
143. — (attribué à). Étude pour un homme lutinant une servante. H. 0,229. L. 0,337.
144. **Keerincx (Alexandre)** (1600-1652). Paysage boisé et marécageux. H. 0,098. L. 0,147.
145. **Le Febvre (Valentin)** (1642-1700). Assomption de la Vierge, d'après Véronèse. H. 0,433. L. 0,295.
146. — Groupe de femmes avec un guerrier, d'après Titien. H. 0,160. L. 254.
147. **Lely** (attribué à **Peeter van der Faes** dit) (1618-1680). Étude d'un gentilhomme. H. 0,366. L. 0,195.
148. **Lint (Peter van)** (1609-1690). Loth et ses filles, d'après Frans Floris. Signé. H. 0,306. L. 0,367.
149. **Lintelo (Johan van)** (xvii^e siècle). Allégorie. Signé. H. 0,132. L. 0,171.
150. — Cupidon. Daté 1609. H. 0,146. L. 0,187.
151. — **Maes (Godfried)** (1649-1700). Apollon écorchant Marsyas. Signé. H. 0,260. L. 0,359.
152. — Le triomphe de la religion chrétienne. H. 0,118. L. 0,169.
153. — Allégorie sur l'Amour. H. 0,151. L. 0,088.
154. — **Maitre au Monogramme A. G.** (Début du xvii^e siècle). Triomphe de Pompée. Daté 1624. H. 0,284. L. 0,346.

155. **Mander (Karel van) dit le Vieux** (1548-1696). Kermesse flamande. Signé et daté 1591. H. 0,342. L. 0,445.
156. — (attribué à). La Rixe. H. 0,310. L. 0,500.
157. — (attribué à **Karel van**) dit **le Jeune** (vers 1579-1623). Festin de Dieux et de déesses. H. 0,217. L. 0,252.
158. **Massys (Cornelis)** (vers 1512 † vers 1580). Paysage. H. 0,512. L. 0,268.
159. **Meulen (Adam Frans van der)** (1632-1690). La reddition de Bude par les Turcs à Charles de Lorraine en 1686. H. 0,382. L. 0,564.
160. — Siège de Besançon. H. 0,271. L. 435.
161. — Arrivée d'un seigneur en carrosse devant le front des armées. H. 0,141. L. 218.
162. — Vue cavalière d'un quartier de la ville de Douai. H. 0,197. L. 0,313.
163. — Croquis pris dans la ville de Courtrai. H. 0,133. L. 0,196.
164. — Le Couvent des Ursulines à Courtrai. H. 0,095. L. 0,155.
165. — Vue cavalière d'un couvent de Jacobins dans une ville. H. 0,120. L. 0,195.
166. — Vue d'une porte de ville dans le Nord. H. 0,120. L. 0,197.
167. — Vue de l'église Sainte-Gudule à Bruxelles. H. 0,165. L. 0,219.
168. — Portrait en buste d'un jeune gentilhomme. H. 0,229. L. 0,176.
169. — (attribué à **Adam Frans van der**). Vue sur une plaine. H. 0,222. L. 0,335.

170. **Mirou** (attribué à **Antoine**) (1570-1653). Paysage accidenté.
H. 0,339. L. 0,474. |
171. **Momper** (attribué à **Joos de**) (1564-1635). Paysage. H. 0,256.
L. 0,291.
172. — (École de). Paysage montagneux. H. 0,229. L. 0,332.
173. — **Miel (Jan)** (1599-1664). Fête villageoise. H. 0,160. L. 0,264.
174. **Neeffs (Peeter)** dit **le Vieux** (xvii^e siècle). Intérieur d'église.
Signé. H. 0,147. L. 0,210.
175. **Neyts (Gillis)** (1623-1687). Vue d'un torrent. Signé. H. 0,148.
L. 0,194.
176. — Abbaye et village de Malonne. H. 0,128. L. 0,202.
177. **Nieulandt** (attribué à **Adriaen van**) (1587-1658). Rivière traversée
par une passerelle. H. 0,180. L. 0,280.
178. — Vue de l'arc de Titus et des ruines du Temple de Vénus à
Rome. H. 0,194. L. 0,430.
179. **Ommeganck (Balthasar-Paul)** (1715-1826). Deux têtes de brebis.
H. 0,200. L. 0,312.
180. **Orley** (école de **Bernard Van**) (vers 1493-1542) Charles-Quint en
buste. H. 0,243. L. 0,166.
181. — (**Jan Van**) (1665-1735). Épisode de la légende de Saint Bernard.
H. 0,118. L. 0,084.
182. **Peeters (Bonaventure)** (1614-1652). Remparts d'une ville.
H. 0,175. L. 0,303.
183. — Bateau sortant d'un port. H. 0,200. L. 487.
184. — Vue des fossés d'une ville. H. 0,127. L. 0,399.
185. **Pourbus (Peeter Jansz)** (vers 1510-1584). Projet pour un triptyque
de N.-D. des sept douleurs aujourd'hui à Saint-Jacques de Bruges.
Signé. H. 0,203. L. 0,355.
186. — Portrait d'une dame de qualité et de sa fille. Monogrammé.
H. 0,179. L. 0,150.

187. **Pylman (Hermann)** (xviii^e. siècle). La Moisson. Signé. H. 0,217.
L. 0,185.
188. **Quellinus (Jan Erasmus)** (1634-1715). Mercure amoureux d'Hersé.
H. 0,305. L. 0,467.
189. — (attribué à). Vue d'un jardin. H. 0,200. L. 0,303. |
190. **Rubens (Pierre Paul)** (1577-1640). Saint Sébastien assisté par les
anges. H. 0,330. L. 0,275.
191. — (école de) Neptune excitant la tempête contre Ulysse. H. 0,270.
L. 0,302.
192. — (école de). Scène de naufrage antique. H. 0,177. L. 0,366.
193. **Sadeler (Gillis)** (1570-1629). Le Combat des Centaures et des
Lapithes. De forme ovale. H. 0,247. L. 0,349.
194. — Portrait de Vincentius Muschinger. H. 0,162. L. 0,120.
195. — (**Hañs**) (vers 1550-1600). Vierge entourée de Saint Laurent et
Saint Étienne. A été gravé. H. 0,228. L. 0,343.
196. — Amour assis tenant une tablette. Signé et daté 1595. H. 0,104.
L. 0,086.
197. **Savery (Jacques)** (vers 1545-1603). Paysage de rochers. H. 0,230.
L. 0,346.
198. — (attribué à **Jan**) (1597-1655). Paysage lacustre. H. 0,230.
L. 0,357.
199. — (**Roelandt**) (1576-1639). Paysage accidenté. Monogrammé et
daté 1607. De forme ronde. Diam. 0,293.
200. **Schut (Cornelis)** (1597-1655). L'Assomption de la Vierge. H. 0,350.
L. 0,233.
201. — Saint François Xavier distribuant la communion aux Japonais.
A été gravé. H. 0,462. L. 0,350.

202. **Schut (Cornelis)**. Le Christ apparaissant à Saint Antoine. H. 0,212. L. 0,178.
203. — Apothéose de Saint Ignace. H. 0,550. L. 0,350.
204. **Snyders (Frans)** (1579-1657). Chienne couchée. H. 0,183. L. 0,240.
205. **Spranger** d'après (**Bartholomaüs**) (1546-1627). Allégorie de la guerre contre les Turcs. H. 0,248. L. 0,195.
206. — (école de) Pallas, Vénus, l'Amour et une Déesse. H. 0,380. L. 0,280.
207. — (école de) Venus, Vénus et Minerve décidant d'envoyer Mercure quérir un juge de leur beauté. H. 0,323. L. 0,400.
208. **Stradamus (Jan van der Straet dit)** (1523-1605). Allégorie de la Musique. H. 0,141. L. 0,207.
209. **Teniers (David)** dit (**le jeune**) (1610-1697). Cinq études d'un homme grimant à un arbre. H. 0,285. L. 0,200.
210. — Six études de chiens. H. 0,205. L. 0,178.
211. — Repas de Kermesse. H. 0,221. L. 0,361.
212. **Uden (Lukas Van)** (1595-1672). Paysage. H. 0,136. L. 0,184.
213. **Valkenborgh (Lukas Van)** (1540-1625). Vue de la ville de Linz. Monogrammé et daté 1593. H. 0,223. L. 0,344.
214. — L'Artiste dessinant la vue de Linz, fragment coupé du dessin précédent. H. 0,116. L. 0,127.
215. — (attribué à). Album de sept pages de croquis exécutés au cours d'un voyage de Bruxelles à Bâle accompli avec la suite de Marguerite de Parme, vers 1567 ou 1568. H. 0,136. L. 0,180.
216. **Verbeeck (Jan)** dit **Hans de Malines** († après 1619). Sept aveugles à la chasse au porc. H. 0,195. L. 0,281.

217. **Verbeeck (Jan)**. Scène de noce burlesque. Daté 1559. H. 0,133.
L. 0,189.
218. **Verdussen (Jan Peeter)** (1700 (?) - 1763). Combat de cavaliers.
H. 0,209. L. 0,273.
219. **Verhaecht (Tobias)** (1561-1631). Saint Jean à Pathmos. H. 0,240.
L. 0,095.
220. — Polyphème, Acis et Galathée. H. 0,228. L. 0,379.
221. — Vue d'une ville dans une vallée encaissée. H. 0,227. L. 0,343.
222. **Vermeyen (Jan Cornelisz)** (vers 1500-1559). Allégorie de la science. Monogrammé et date 1558. H. 0,147. L. 0,200.
223. **Vinckeboons (David)** (1578-1629). Couple assis au bord d'une mare sous bois. Monogrammé et daté 1602. H. 0,227. L. 0,180.
224. — (attribué à). Paysage boisé. Daté 1593 mars. H. 0,231. L. 0,432.
225. **Vlerick** (attribué à **Peeter**) (1531-1581). Deux dessins de forme ronde représentant le triomphe de l'Amour et le triomphe du Temps. Diam. 0,285.
226. **Vorstermann (Lukas Emile)** dit **Le Vieux** (1595-1675). Portrait d'une dame à mi-corps. Signé. H. 0,217. L. 0,152.
227. **Vos (Martin de)** (vers 1531-1603). Saint Ambroise dans sa cellule. A été gravé. H. 0,190. L. 0,254.
228. — L'Odorat, allégorie. A été gravé. H. 0,206. L. 0,274.
229. — Le Goût. Allégorie. A été gravé. H. 0,200. L. 0,280.
230. — Le tempérament mélancolique. Signé et daté 1583. A été gravé.
H. 0,181. L. 0,248.



231. **Vos (Martin de)**. L'alchimiste. H. 0,183. L. 0,285.
232. — Personnages comparissant devant une cour de justice.
H. 0,254. L. 0,387.
233. — Deux dessins représentant la Fidélité et la Pitié. Ont été gravés. H. 0,120. L. 0,076 et H. 0,124. L. 0,076.
234. **Vrancx (Sebastiaan)** (1573-1647). Soldats maniant le mousquet.
H. 0,174. L. 0,297.
235. **Vries (Hans Vredeman de)** (1527-1604). Place bordée de palais.
Signé et daté 1560. H. 0,156. L. 0,213.
236. — (**Paul Vredeman de**) (1554-1630?) Palais avec loggia d'ordre composite. Signé et daté 1604. A été gravé. H. 0,227. L. 0,355.]
237. — (école des **Vredeman**). Vue d'un jardin. H. 0,170. L. 0,229.
238. **Waël (Cornelis de)** (1592-1662). Quais d'un port. H. 0,197. L. 294.
239. — Diverses scènes de genre sur les quais d'un port. H. 0,210.
L. 0,314.
240. **Weerdt (Adriaan de)** (vers 1510 † vers 1590). Ruth et Noëmi.
H. 0,138. L. 0,195.
241. **Wierix (Jehan)** (vers 1549 † après 1615). Marcus Curtius se jetant dans le feu. Signé et daté 1573. H. 0,199. L. 0,300.
242. **Witte (Peeter de)** dit **Pietro Candido** (vers 1550 † 1628). Vierge en gloire. H. 0,280. L. 0,194.

GRAVURES SUR BOIS

243. **Anonyme** (fin du xv^e siècle). Christ de Pitié. Colorié. H. 0,147.
L. 0,099.
244. (fin du xv^e siècle). — Sainte Anne, la Vierge et l'Enfant.
H. 0,091, L. 0,072.
245. (fin du xv^e siècle). — La Trinité entre deux saints. H. 0,128.
L. 0,110.
246. (fin du xv^e siècle). — Sainte-Anne, la Vierge et l'Enfant. Camaïeu
rouge et noir. H. 0,07. L. 0,005.
247. (fin du xv^e siècle). — L'Immaculée Conception. Colorié. H. 0,067.
L. 0,046.
248. (fin du xv^e siècle). — Saint Erasme. Colorié. H. 0,081. L. 0,057.
249. (fin du xv^e siècle). — Saint Willibrod. Camaïeu gris et noir.
H. 0,680. L. 0,05.
250. (début du xvi^e siècle). — Le bourreau remettant à Salomé la tête
de saint Jean Baptiste. Camaïeu rouge et noir colorié de vert.
H. 0,071. L. 0,051.
251. (xvi^e siècle). — Virgile exposé aux moqueries des habitants de
Rome suspendu dans un panier. H. 0,281. L. 0,267.
252. (xviii^e siècle). — Trois feuilles représentant divers types orien-
taux, imprimées à Louvain chez Van der Haert en 1789. Chaque
feuille. H. 0,353. L. 0,437.
253. **Coecke van Aelst** (d'après **Peter**) (1502-1550). Scènes de mœurs
en Turquie, Deux feuilles tirées à la série « Les Mœurs et fachons
de faire des Turcz... » publiée en 1553 par les soins de sa veuve
à Anvers. H. 0,0292. L. 0,466 et H. 0,311. L. 0,388.

254. **Hemskerk (Martin)**. La patience de Job. Monogrammé. H. 0,246. L. 0,194.
255. — L'Enfant prodigue. H. 0,248. L. 0,196.
256. **legher (Christoffel)** (vers 1578 † 1652). La marché de Silene. D'après Rubens. (Bazan n° 67, p. 104). H. 0,459. L. 0,344.
257. — Le Repos en Egypte. D'après Rubens. (Bazan n° 23, p. 53). Camaïeu noir et bistre clair. H. 0,468. L. 0,609.
258. — La Tentation du Christ dans le désert. D'après Rubens. (Bazan n° 37, p. 21). H. 0,336. L. 0,445.
259. **Monogrammiste L. L.** (fin du xv^e siècle). Placard typographique avec un Ecce Homo. H. 0,170. L. 0,116.
260. **Teunissen (Cornelis)** (vers 1530). La Sainte Cène. Pièce de deux morceaux collés ensemble. Monogrammé. B. IX. 1 p. 152. H. 0,305. L. 0,547.

IMPRIMÉS

ANVERS

261. **Denis le Chartreux**. Sermones quatuor novissimorum.... — Mathias Goes, 1487, in-4.
262. Ars notariatus.... — Godefroy Back, [vers 1495], in-4.
263. Dit es dleven ons liefs heeren Jhesu Cristi.... — Henrick Eckert van Homberch, 1503, in-folio.
264. **Voragine (Jacques de)**. Passionael twinter stuc Datmen hier die gulden legende. — Henrick Eckert van Homberch, 1505, in-folio.

265. Jan Bottelgier heest dit boeck gemaect gheheeten Sōme ruyrael....
— Anonyme, 1503, in-folio.
266. Dit es dleven ons heeren Jhesu Cristi. — Adriaen van Berghen,
1510, in-folio.
267. Dat heylighe leven ons liefs heeren Jhesu Christi. — Willem
Vorsterman, 1512, in-4.
268. ... ghemeyn ēndageliicke aflatē..... — Willem Vorsterman, 1521,
in-8.
269. Den Bibel Tgeheele.... — Willem Vorsterman, 1528, in-folio.
270. **Thibault (Jean)**. La triumphe de la paix célébrée en Cambray....
— Willem Vorsterman, [1529], in-4.
271. Dat nyeuwe Testament ons heeren Jesu Christi.... — Willem
Vorsterman, 1530, in-8.
272. **De Smet (Andries)**. Dits die eccellente cronike vā Vlaenderē....
— Willem Vorsterman, 1531, in-folio.
273. **Branteghen (Guillaume)**. Pomarium mysticum... animæ chris-
tianæ.... — Willem Vorsterman, 1535, in-8.
274. Additie Ampliatie en de Declaratie vā dē costumē... vā Meche-
len.... — Michiel van Hoochstraten, [1512?], in-4.
275. D. leven van Sinte Bernaert.... — Claes de Grave, 1515, in-folio.
276. La Sainte Bible en françois.... — Martin Lempereur, 1525-1530,
in-folio.
277. Rosarium mysticum animae fidelis.... — Martin Lempereur,
1534, in-8.
278. Enchyridion, ou Manuel contenant plusieurs matieres traictées
es livres de Lancien Testament.... — Martin Lempereur et Simon
Cock, 1535, in-4.
279. **Osiander (Andrea)**. Harmoniae evangelicae libri quatuor.... —
Mathieu Crommius, 1540, in-8.

280. **Le Bron (Nicolas)**. Libellus de utilitate et harmonia artium.... — Simon Cock, 1541, in-8.
281. **Theramo (Jacobus de)**. Belial. — Simon Cock, 1551, in-folio.
282. Dat Vyants net,.... — Simon Cock, 1556, in-8.
283. Sinte Augustinus innige alleen-spraken der Zielen tot Godt. — Simon Cock, s. d., in-8.
284. Dit nyeuwe Testament.... — Henrick Peetersen, 1541, in-16.
285. **Titus Livius**. — Dat is de Roemsche historie.... — Jan Grapheus, 1541, in-folio.
286. **Georgievits (Barthélemy)**. De afflictione tam captivorum, quam etiam sub Turcæ tributo viventium Christianorum.... — Gillis Copyns, 1544, in-8.
287. **Apian (Pierre)**. — La cosmographie.... — Gillis Copyns, 1544, in-4.
288. **Grapheus (Cornille)**. — La tres admirable... entrée... du... Prince Philipes, Prince d'Espaignes... en la... ville d'Anvers..., 1549. — Gillis Copyns, 1550, in-folio.
289. **Goltz (Hubert)**. Vivæ omnium fere imperatorum imagines.... — Gillis Copyns, 1557, in-folio.
290. **Menher (V.)** Practique pour brièvement apprendre à ciffrer.... — Gillis Copyns, 1564, in-8.
291. **Serlio (Seb.)**. Reigles generales de l'architecture.... — Pierre van Aelst, 1545, in-folio.
292. **Van den Putte (Joachim)**. Eenen claren spiegel der warachtigher christeliicker maechden. — Gregoris de Bonte, [1551], in-8.
293. Dat gheheel nyeuwe Testament ons Heeren Jesu Christi. — Hans van Liesveldt, 1553, in-16.
294. **Darinel**. La sphère des deux mondes.... — Jean Richart, 1555, in-4.
295. Livre artificieux pour tailleurs d'images, peintres, orfevres.... — Jehan Richart, 1560, in-4.

296. Den Bibel.... — Hans de Laer, 1560, in-folio.
297. Die devote meditatiē oft aendach.... — Claes van den Wouvere, 1562, in-8.
298. **Magnus (Olaus)**. Historia de gentibus septentrionalibus.... — Jean Bellère, 1562, in-8.
299. **Damhoudere (Josse)**. Praxis rerum criminalium.... — Jean Bellère, 1562, in-4.
300. **Damhoudere (Josse)**. Paræneses christianæ.... — Jean Bellère, 1571, in-4.
301. **Sluperius (Jean)**. Omnium fere gentium nostræque ætatis nationum habitus et effigies. — Jean Bellère, 1572, in-8.
302. **Verrepe (Simon)**. Precationum piarum enchiridion.... — Jean Bellère, s. d., in-16.
303. Die Ghebeden der Bibelen.... — Ameet Tavernier, 1563, in-16.
304. Hortulus animæ.... — Ameet Tavernier, 1564, in-8.
305. Biblia ad vetustissima exemplaria nunc recens castigata.... — Ameet Tavernier, 1570, in-folio.
306. **Sambuc (Jean)**. Emblemata.... — Christophe Plantin, 1564, in-8.
307. **Junius (Adrian de Jonge, dit Hadrianus)**. — Hadriani Junii medici emblemata.... — Christophe Plantin, 1565, in-8.
308. Heures de Nostre Dame, à l'usage de Rome, en latin, et en français. — Christophe Plantin, 1565, in-8.
309. Argonauticon C. Valerii Flacci Setini Balbi Libri VIII.... — Christophe Plantin, 1565, in-8.
310. Fabellæ aliquot Æsopicæ, in usum puerorum selectæ. — Christophe Plantin, 1566, in-16.
311. Les Emblemes du S. Adrian le Jeune, médecin.... : Faicts François et sommairement expliquez. — Christophe Plantin, 1568, in-16.

312. **Dodonæus (Rembertus)**. — *Florum et coronariarum odoratarumque nonnullarum herbarum historia.... Altera editio.* — Christophe Plantin, 1569, in-8.
313. *Het nieuwe Testament....* — Christophe Plantin, 1571, in-8.
314. **Canisius (Petrus)**. *Institutiones et exercitamenta christianæ pietatis....* — Christophe Plantin, 1573, in-16.
315. *Omnia Andreae Alciati V. C. Emblemata....* — Christophe Plantin, 1574, in-16.
316. **Ludolphe (Frère)**. *Manuel d'oraisons et prières dévotes sur la vie de Jésus-Christ....* — Christophe Plantin, 1575, in-16.
317. *Omnia Andreae Alciati V. C. Emblemata....* — Christophe Plantin, 1577, in-8.
318. *Missale romanum, Ex decreto Sacrosancti Concilij Tridentini restitutum....* — Christophe Plantin, 1577, in-8.
319. **Victor (Aurelius)**. *Sex. Aurelii Victoris historiæ romanæ breviarium....* — Christophe Plantin, 1579, in-8.
320. *Missale romanum, Ex decreto Sacrosancti Concilij Tridentini restitutum....* — Christophe Plantin, 1587, in-8.
321. **Canisius (Pierre)**. *Institutiones christianæ....* — Christophe Plantin, 1589, in-8.
322. *Evangelien ende Epistelen....* — Jan van Waesberghe, 1565, in-16.
323. *Die Nieuwe Chronijcke van Brabant....* — Jan Mollijns, 1565, in-folio.
324. *Genealogie van den Hertogen ende Hertoghinnen van Brabant.* — S. n. n. d. [Jan Mollijns, après 1562], in-folio.
325. **Guicciardini (Lodovico)**. *Description de tout le Pais-Bas....* — Guillaume Silvius, 1568, in-folio.
326. *Evangelia et epistolæ... per eruditissimos Hermannii Torrentini et Georgii Macropedii scholiis illustrata....* — Guillaume Silvius, 1570, in-8.

327. Hortulus anime. Vol alder Devoter gebedekens.... — Jan van Ghelen, 1573, in-8.
328. T' Gulde Gebedeboeck.... — Jan van Ghelen, 1589, in-16.
329. **Van der Voort (Anthonius)**. Den Berch van Myrren ende het zinn seven graden der Contemplatien.... — Jan van Ghelen, s. d., in-8.
330. Coustumes et usaiges de la ville taille baillieu et echevinaige de Lille... publiez... le treiziesme jour de Janvier an Mil cinq cent et Trente trois. — Jan van Ghelen, s. d., in-4.
331. **Verrepe (Simon)**. Petit manuel d'oraisons chrestiennes.... — Gilles van den Rade, 1574, in-32.
332. **Canisius (Pierre)**. Institutions de la piété chrestienne.... — Girard Smits, 1576, in-16.
333. Histoires prodigieuses extraictes de plusieurs fameux auteurs grecs et latins, sacrez et prophanes.... — Guislain Janssens, 1595, in-12.
334. **Hesus (Guillaume)**. Emblemata sacra de fide, spe, charitate. — Balthasar Moretus, 1636, in-16.
335. **Van Sichem (Christophe)**. Historien ende prophetien wt der H. Schrifturen.... — P.-J. Paetz, 1645, in-8.
336. Perpetua crux, sive Passio Jesu Christi.... — Corneil Woons, 1649, in-12.
337. Le glaive perpétuel de la reine des martyrs.... — Corneil Woons, 1650, in-12.
338. **Volsschatten (G. van)**. De Doodt Vermaskert... met de constighe Belden van den vermaerden Schilder Hans Holbeen. — Petrus Bellerus, 1654, in-8.
339. **Heyman (Jacobsz)**. Sondaeghsche Schole, ofte Uyt-legginge op de Evangelien.... — Henri van Soest, s. d., in-8.
340. **Robiano (Comte de)**. Collection des desseins des figures colossales et des groupes qui ont été faits de neige.... — J.-B. Carstiaenssens et M. Bruers, s. d. [1773], in-8.

BRUGES

341. **Meyer (Jacques)**. Jacobi Meyeri Baliolani Flandricarum rerum
tomi X. — Hubert Crok, 1531, in-8.

BRUXELLES

342. **Saint-Simon (Gaspard de)**. Den geestelyken Stryt.... — Bruxelles,
— Rutgeert Velpius, 1595, in-8.

GAND

343. Les monnoyes d'or et d'argent non valuées de plusieurs
royaulmes, pais et villes. — Josse Lambert, 1544, in-16 obl.
344. Ordonnance, statut et permission de l'impériale M. des especes
d'aur et d'argēt ayant cours au pais de par deça. Publiée en
l'an M. D. XLVIII.... — Josse Lambert, 1552, in-16.

LIÈGE

345. Missale romanum.... — Liège, Gauthier Morberius, 1574, in-4.
346. **Glen (J.-B. de)**. Du Devoir des filles.... — Jean de Glen, 1597,
in-8 obl.
347. Ordonnance et renovation... sur le faict de la monnoye, 1625.
— Jérôme Noel, in-4.

LOUVAIN

348. **Rolewinck (Wernerus)**. Fasciculus temporum... — Jean Velde-
ner, 1476, in-folio.

349. **Rivo (Pierre de)**. Opus magistri Petri de Rivo.... — Louis de Ravescot, [1488], in-folio.
350. Pompa exequiarum catholici Hispaniarum regis Ferdonandi.... — Thierry Martens, 1516, in-4.
351. Dat geheel nieuwe Testament.... — Bartholomæus van Grave, 1548, in-8.
352. **Damhoudere (Joos de)**. Practycke ende handbouck in criminele zacken. — Steven Wouters et Jean Bathen, 1555, in-4.
353. **Saintes (Claudius de)**. Discours oft corte enarratie, op die beroovinghe der catholycker kercken.... — Jan Bogarts, 1567, in-8.
354. Die Woestinne des Heeren.... — Jan Maes, 1575, in-8.

TOURNAI

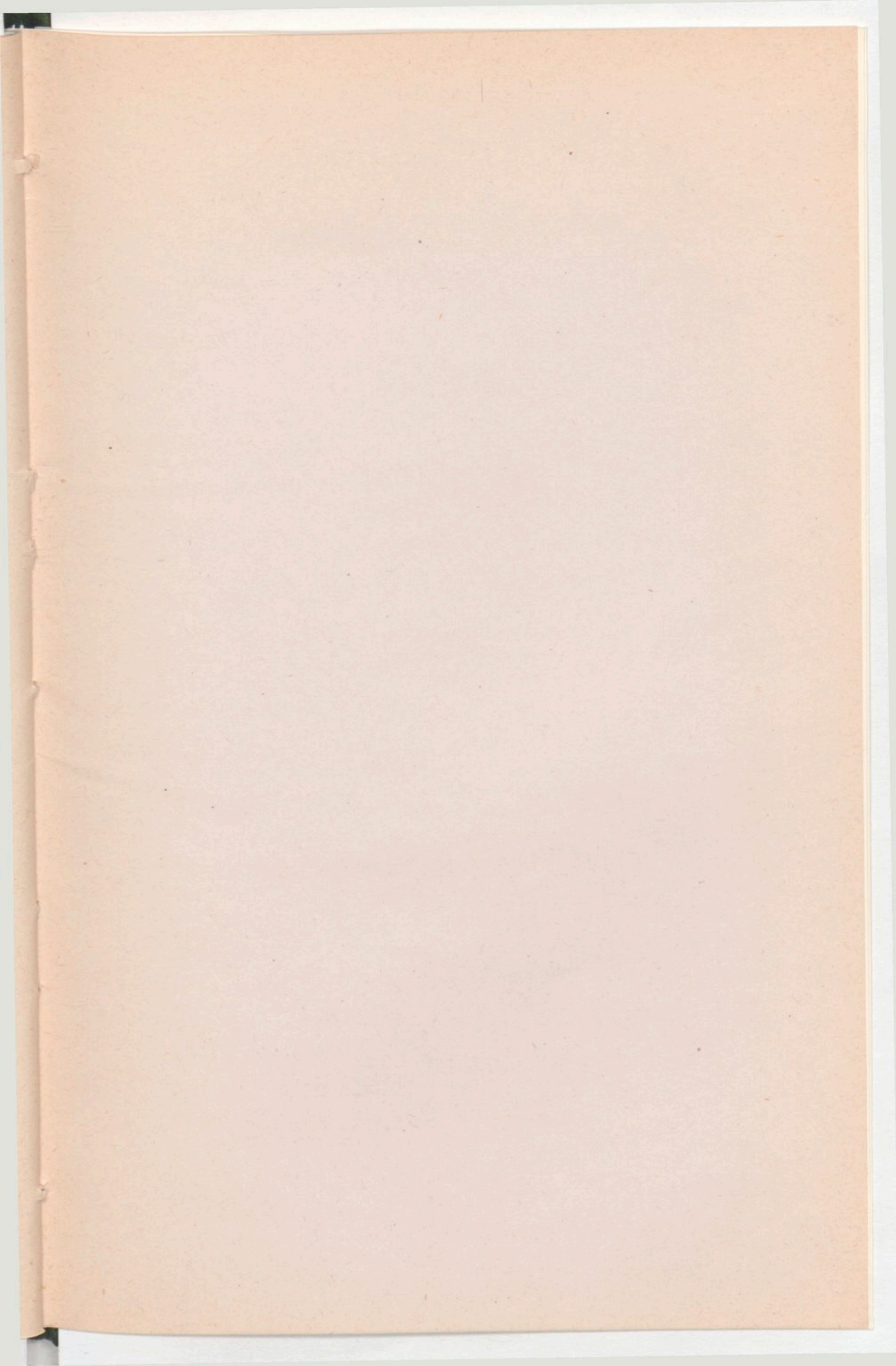
355. Presens Breviarium fuit per deputatos Reverendi in x̄o patris Ei dñi dñi Karoli Tornacensis episcopi.... — Antoine de Rieu, 1059 [*sic* = 1509], in-8.

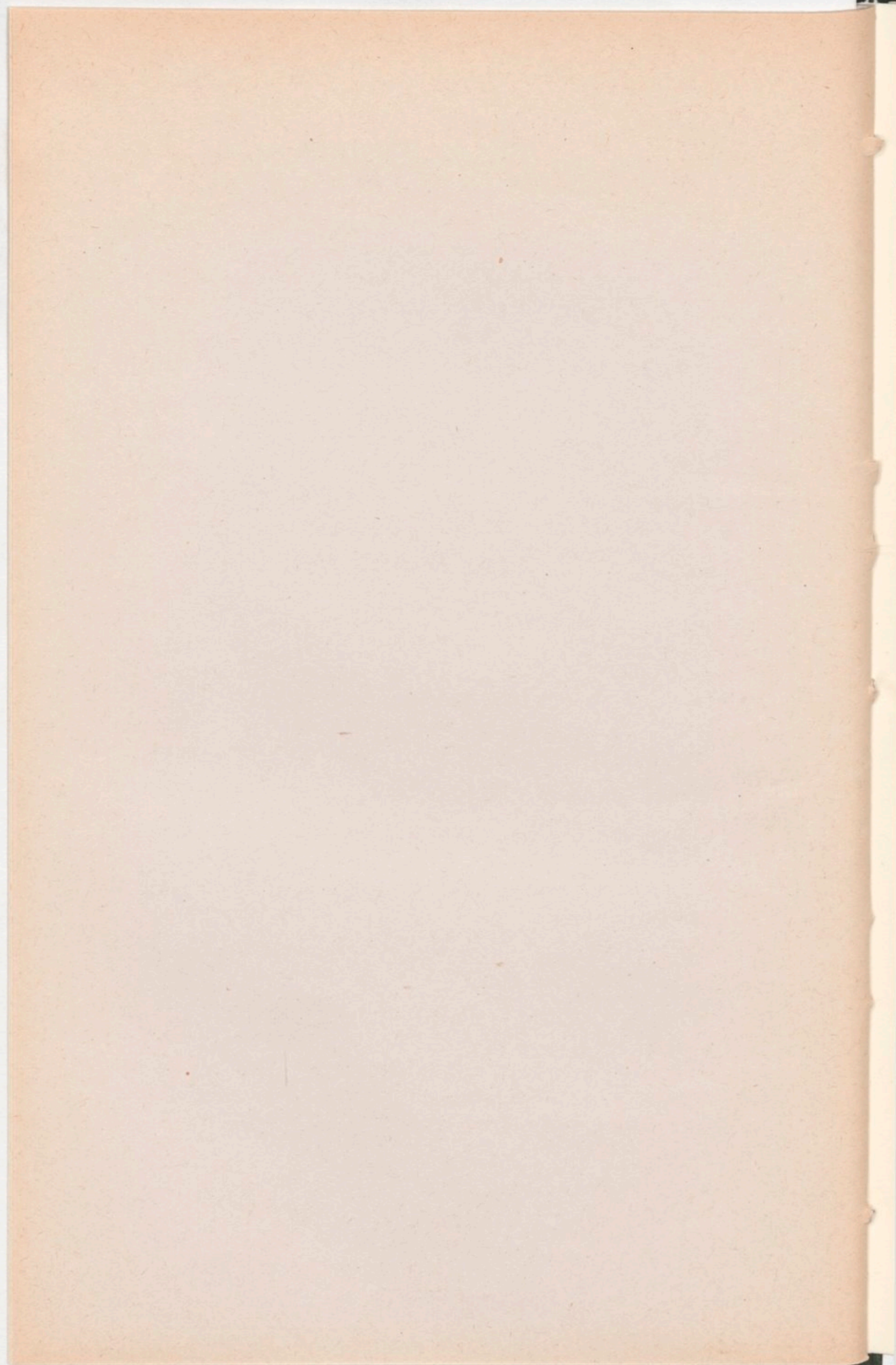
S. L.

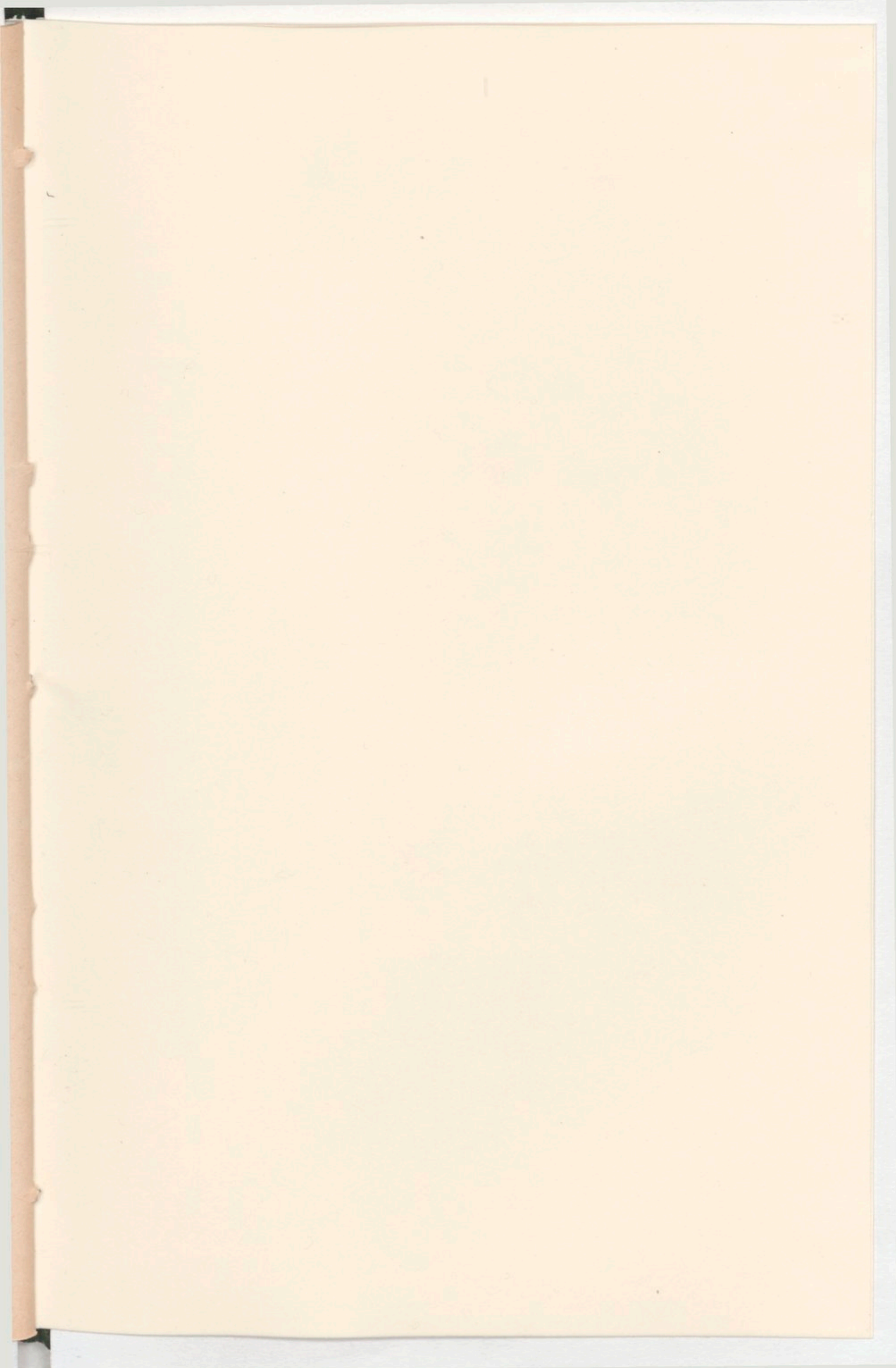
356. Rosetum exercitiorum spiritualium et sacrarum meditationum.... — S. l. n. n., 1494, in-4.
357. **Ludolphe de Saxe**. Boek van den leven ons heeren Jesu Christi. — S. l. n. d., in-folio.
358. Het leven ons Heeren Jesu Christi. — S. l. n. d., in-folio.
359. **Amours (Guillaume)**. [La grande pronosticati] on nouvelle pour l'an mil cinq cenz XVIII. — S. l. n. d. [1517] in-4.
360. **Esope**. [Fables. Traduction latine de Rimicius]. — S. l. n. d., in-folio.
-

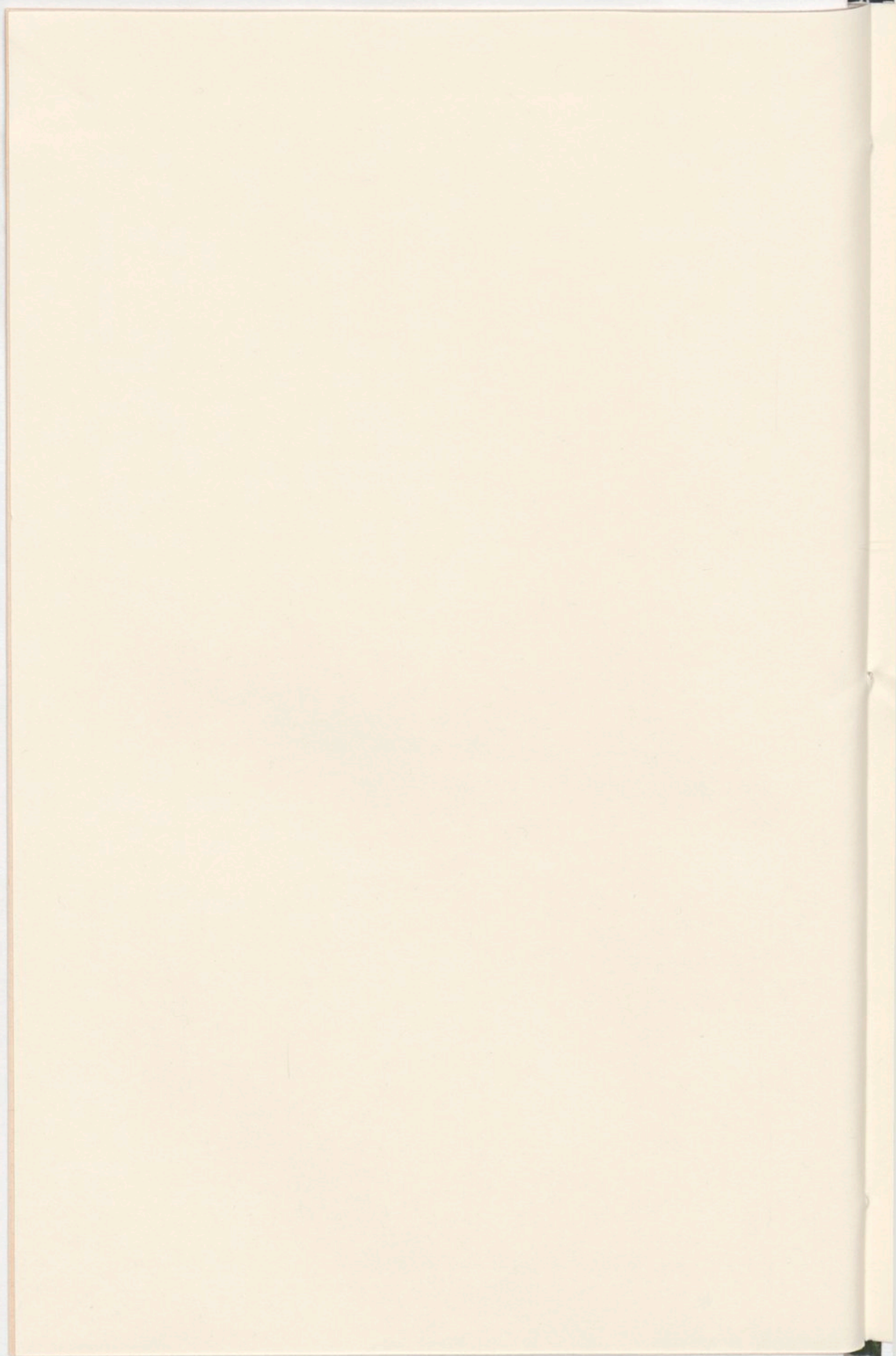


... Louis de Rivo...

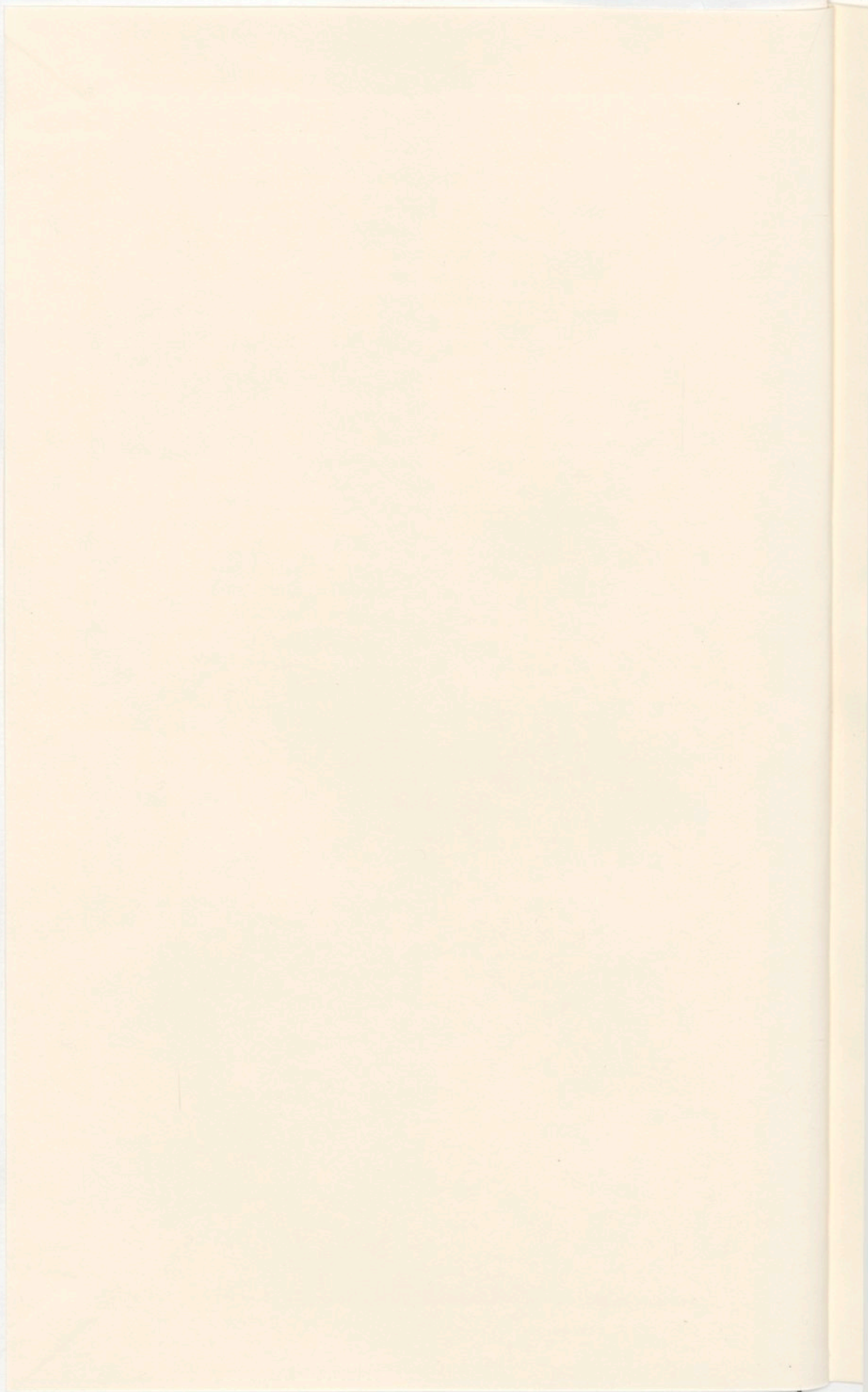


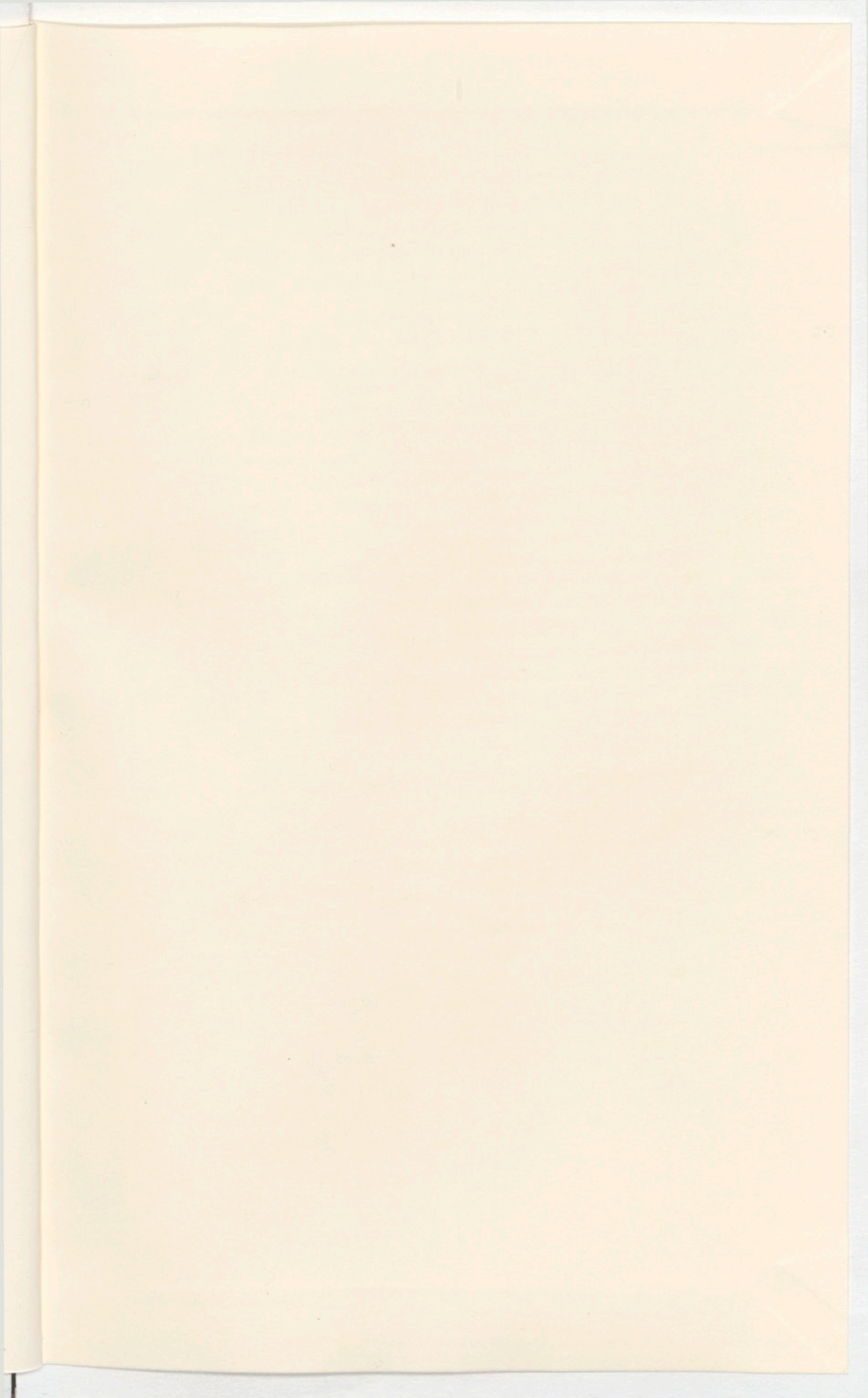
















BIBLIOTHEQUE NATIONALE DE FRANCE



3 7513 01017739 1